

Kezelési utasítás

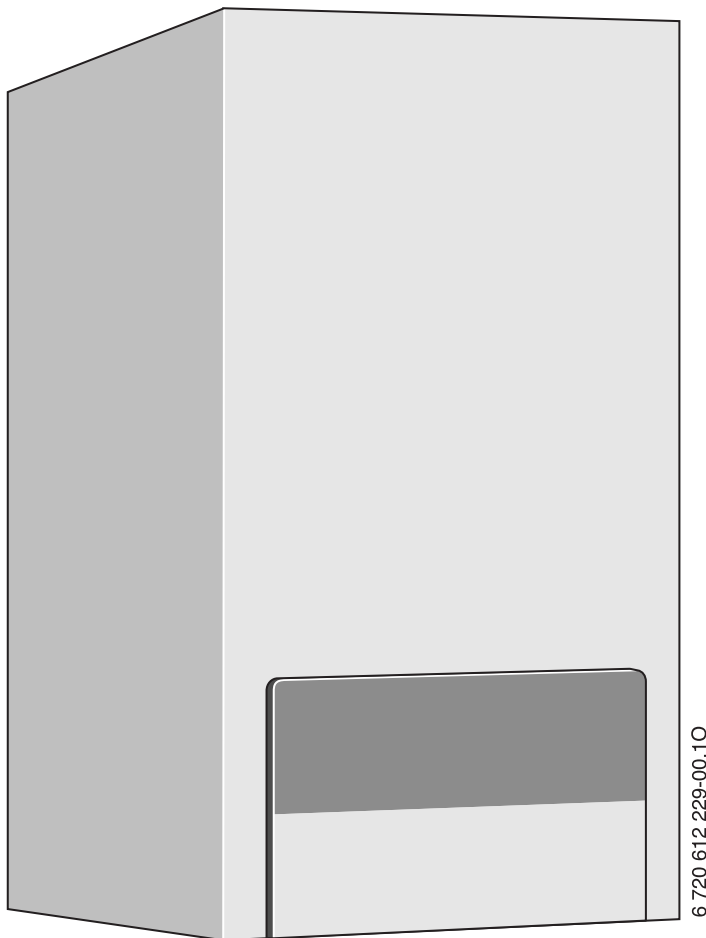
Logamax U052-24/28K

Logamax U052-24/28

Logamax U054-24K

Logamax U054-24

fali gázkazán



Buderus

Tartalomjegyzék

1	Biztonsági utasítások és a szimbólumok magyarázata	3
1.1	Biztonsági utasítások	3
1.2	A szimbólumok magyarázata	3
2	A készülék kezelésének áttekintése	4
3	Üzembehelyezés	5
3.1	Üzembehelyezés előtt	5
3.2	A készülék be- és kikapcsolása	6
3.3	A fűtés bekapcsolása	6
3.4	Fűtésszabályozás	6
3.5	Készülékek melegvíztárolóval: A melegvízhőmérséklet beállítása	7
3.6	Logamax U052-24/28K és Logamax U054-24K: a melegvíz hőmérséklet beállítása	7
3.6.1	Melegvíz hőmérséklet	7
3.6.2	Melegvízmennyiség/-hőmérséklet	8
3.7	Nyári üzemmód (csak melegvíz termelés)	8
3.8	A fűtés kikapcsolása hosszabb távollét esetén (pl. szabadság)	8
3.9	Fagyvédelem	9
3.10	Üzemzavarok	9
3.11	Szivattyú beragadás elleni védelem	9
4	Tippek az energiatakarékossághoz	10
5	Általános tudnivalók	11

Kedves Ügyfelünk!

A Buderus **Logamax U052/U054 24/28** fali gázkazánt a legújabb technológiai ismeretek és biztonságtechnikai szabályok szerint terveztük és gyártottuk. A gyártás során különleges figyelmet fordítottunk a könnyű kezelhetőségre.

A berendezés biztonságos, gazdaságos és környezetbarát üzemeltetéséhez olvassa el a biztonsági utasításokat és a kezelési útmutatót.

1 Biztonsági utasítások és a szimbólumok magyarázata

1.1 Biztonsági utasítások

Gázzzag esetén

- Zárja el a gázcsapot (→ 5. oldal).
- Nyissa ki az ablakokat.
- Ne használjon elektromos kapcsolókat.
- A nyílt lángokat oltsa el.
- **A helyiségen kívülről értesítse** a gázszolgáltatót és jelezze a hibát egy a Buderus által feljogosított márkaszerviznek.

Füstgáz észlelése esetén

- Kapcsolja ki a készüléket (→ 6. oldal).
- Nyissa ki az ablakokat és az ajtókat.
- Jelezze a hibát egy a Buderus által feljogosított márkaszerviznek.

Telepítés, átépítés

- A készüléket csak egy a Buderus által feljogosított márkaszerviz telepítheti vagy építheti át.
- A füstgázvezető részekén semmilyen változtatást ne végezzen.
- **Nyílt égésterű üzemmód esetén:** az ajtókon, ablakokon és falakon található szellőző nyílásokat nem szabad elzárni vagy a méretüket csökkenteni. Tökéletesen záródó ablakok esetén gondoskodjon az égéshez szükséges friss levegő utánpótlásáról.

Ellenőrzés/karbantartás

- **Javaslat ügyfeleink számára:** Kössön szerződést ellenőrzésre/karbantartásra éves ellenőrzéssel és az esetleges igény szerint felmerülő karbantartás elvégzésére minősített szakszervizzel.
- Az üzemeltető felelős a fűtési rendszer biztonságáért és a környezetvédelmi határértékek betartásáért.
- Csak eredeti gyári alkatrészeket használjon.

Robbanékony és gyúlékony anyagok

- Gyúlékony anyagokat (papír, hígító, festékek, stb.) ne használjon vagy tároljon a készülék közelében.

Az égéshez szükséges levegő/Helyiséglevegő

- Az égéshez szükséges levegőt/helyiséglevegőt ne szennyezze agresszív anyagokkal (pl. halogén-szénhidrogénekkal, melyek klór vagy fluorkötéseket tartalmaznak). Így elkerülheti a készülék korróziós tönkremenetelét.

1.2 A szimbólumok magyarázata



A szövegben a **biztonsági utasításokat** figyelmeztető háromszöggel jelöltük.

Jelzőszavak mutatják a károk csökkentése érdekében szükséges utasítások be nem tartásának következtében fellépő veszély fokozatait.

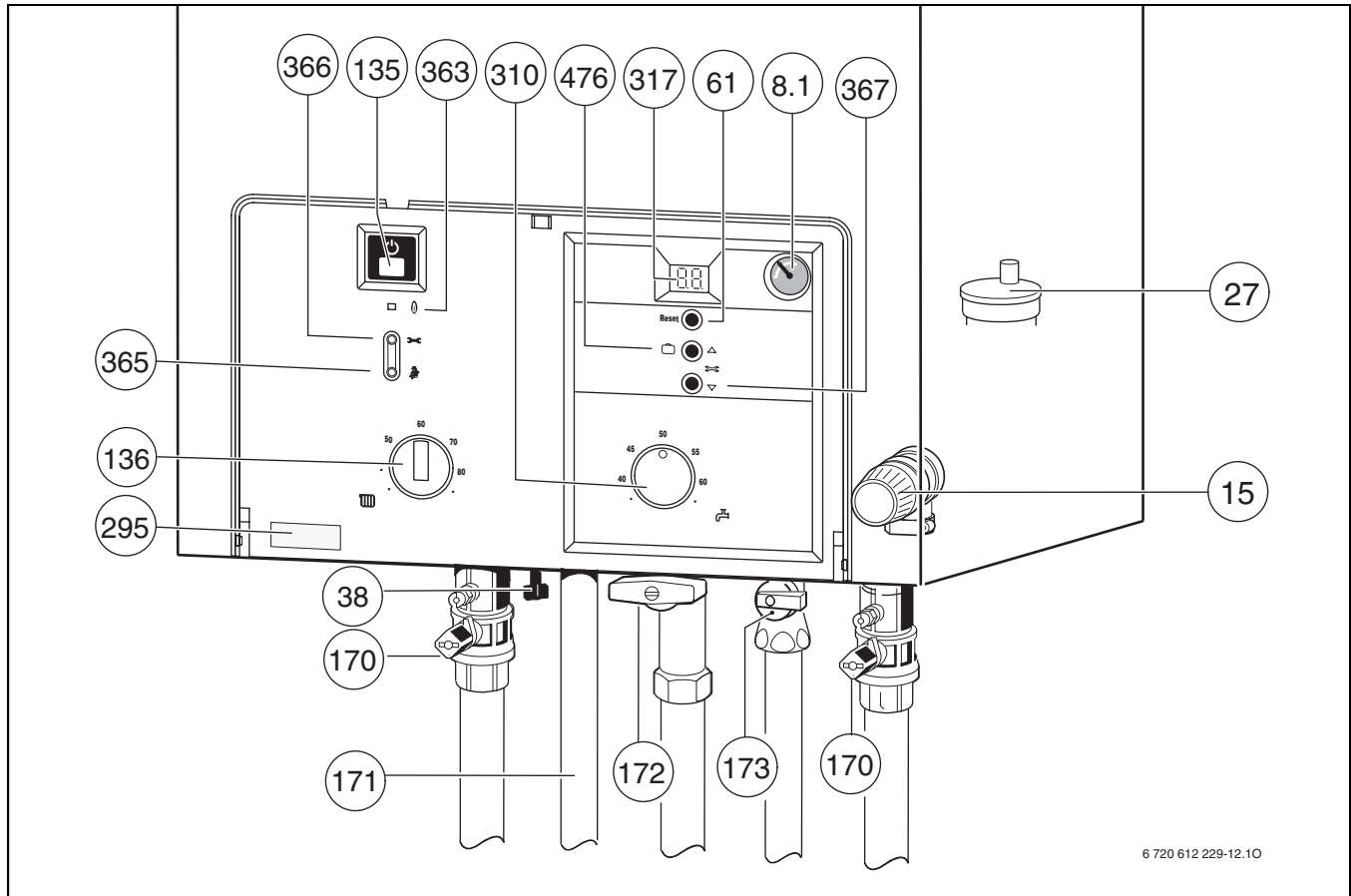
- A „**Vigyázat**” szó azt jelenti, hogy kisebb anyagi kár keletkezhet.
- A „**Figyelem**” szó azt jelenti, hogy enyhébb személyi sérülések vagy súlyos anyagi kár veszélye forog fenn.
- A „**Veszély**” szó azt jelenti, hogy súlyos személyi sérülésekre, különösen súlyos esetekben akár életveszélyre is számítani kell



A szövegben az **utasításokat** az itt látható szimbólummal jelöltük meg. Ezt a szimbólumot a szövegben egy vízszintes vonal alatt vagy felett helyeztük el.

Az utasítások olyan esetekre is fontos információkkal szolgálnak, amikor az emberi élet vagy a készülékek műszaki állapota nincs veszélyben.

2 A készülék kezelésének áttekintése



1 ábra

- 8.1** Manométer
- 15** Biztonsági szelep (fűtési kör)
- 27** Automatikus légtelenítő
- 38** Utántöltő berendezés (Logamax U052-24/28K, Logamax U054-24K)
- 61** Zavarelhárító gomb (Reset)
- 135** Be/Ki gomb
- 136** A fűtési előremenő hőmérséklet beállító gombja
- 170** Karbantartó csapok az előremenő és a visszatérő vezetékben (tartozék)
- 171** Használati melegvíz
- 172** Gázcsap (zárva) (tartozék)
- 173** Hidegvíz-elzárószelep (Logamax U052-24/28K, Logamax U054-24K) (tartozék)
- 295** Készüléktípus-felirat
- 310** Hőfokszabályozó a használati melegvíz számára
- 317** Többfunkciós kijelző
- 363** Égőműködést jelző LED
- 365** Kéményseprő gomb
- 366** Szerviz gomb
- 367** Szervizfunkció lefelé állásban
- 476** Szabadság-gomb, Szervizfunkció felfelé állásban

3 Üzembehelyezés

3.1 Üzembehelyezés előtt

Nyissa ki a gázcsapot (172)

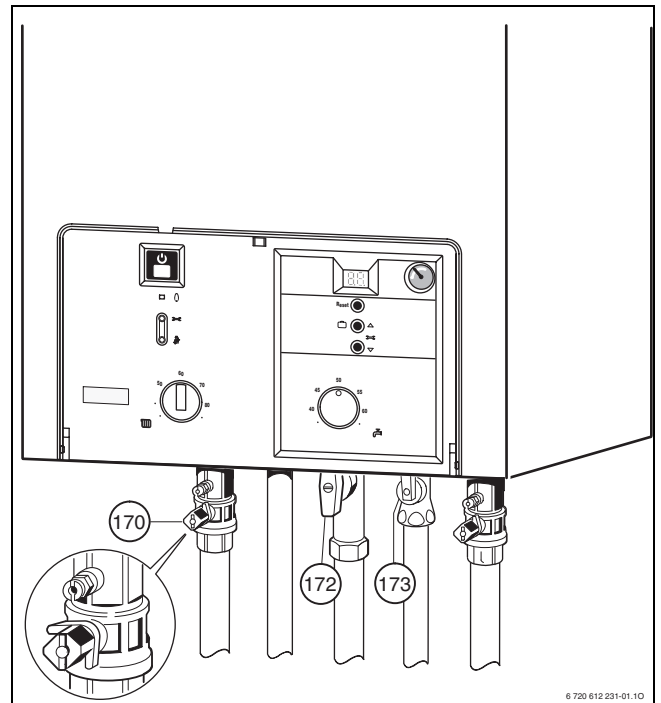
- Nyomja meg a csap karját, és forgassa ütközésig balra (ha a kar az áramlás irányába mutat = a csap nyitva van).

Karbantartó csapok (170)

- A négyszög végű csapot kulccsal addig fordítsa el, amíg annak rovátkája a folyadékáramlás irányába nem mutat (lásd a kis ábrát). Ha a rovátka a folyadékáramlás irányára merőlegesen áll = a csap zárva van.

Hidegvíz elzárószelep (173) a Logamax U052-24/28K és Logamax U054-24K készülékek esetében

- Forgassa el a fogantyút az áramlási irányba. Ha a rovátka a folyadékáramlás irányára merőlegesen áll = a csap zárva van.



2 ábra

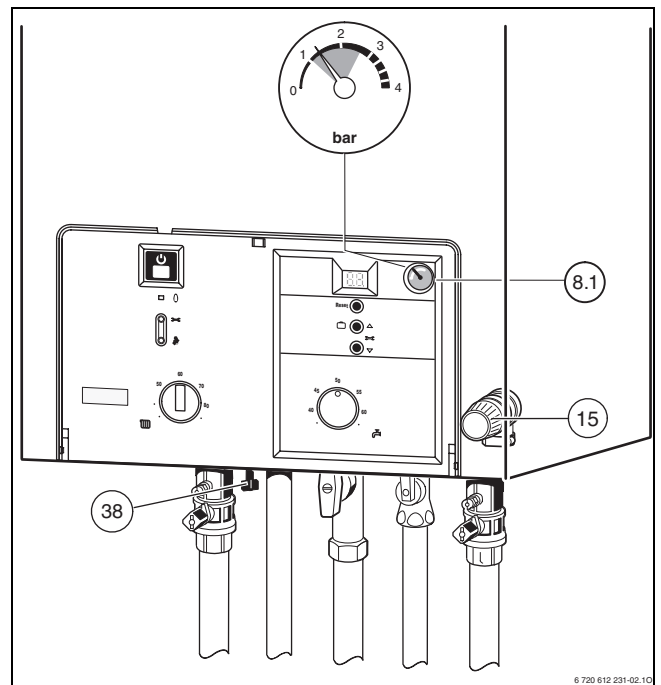
A fűtővíz nyomásának ellenőrzése



Utántöltő berendezés nélküli készülékek esetén: Az utántöltés előtt tölts meg a tömlőt vízzel. Így elkerülheti, hogy levegő jusson a fűtővízbe.

Beépített utántöltő berendezéssel rendelkező készülékek esetén: Az utántöltő berendezés a készülék alatt található, a fűtési előremenő csatlakozás és a melegvíz-csatlakozás között (38-as pozíció).

- A manométer mutatójának (8.1) 1 bar és 2 bar nyomásértékek között kell állnia.
- Ha a mutató az 1 bar értéket nem éri el (a készülék hideg állapotában), akkor töltsön még vizet a fűtési rendszerbe egészen addig, amíg a mutató ismét 1 bar és 2 bar értékek közé nem kerül.
- Ha nagyobb beállítási értékre lenne szükség, azt csak szakember adhatja meg.
- **Max. nyomás** 3 bar, amit a fűtővíz legmagasabb hőmérsékleténél sem szabad túllépni (a biztonsági szelep (15) nyit).



3 ábra

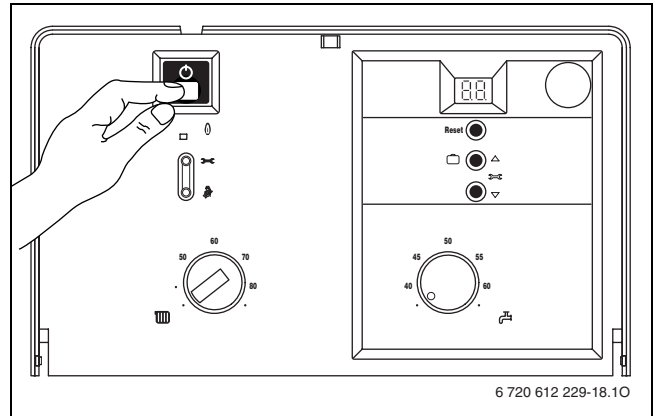
3.2 A készülék be- és kikapcsolása

Bekapcsolás

- A készüléket a Be/Ki gombbal kapcsolhatja be. A kijelző rövid ideig az előremenő hőmérsékletet mutatja.


Kikapcsolás

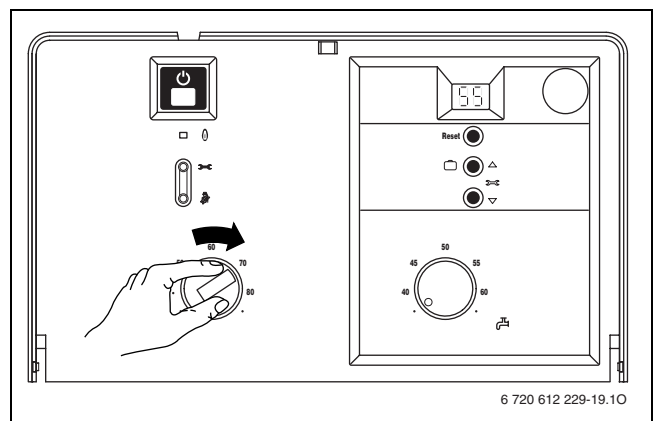
- A készüléket a Be/Ki gombbal kapcsolja ki.
- A készülék hosszabb idejű üzemén kívül helyezése esetén: Ügyeljen a fagyvédelemre (→ 3.9. fejezet).



4 ábra

3.3 A fűtés bekapcsolása

- A hőmérséklet-szabályzó forgatásával  illesztheti a max. előremenő hőmérsékletet a fűtési rendszerhez:
 - Minimum, a forgatógomb vízszintes helyzetben bal oldalra mutat: kb. 45°C
 - Maximum, a forgatógomb jobb oldali ütközésénél:
Logamax U052-24/28K, Logamax U054-24K:
Előremenő hőmérséklet kb. 82 -ig °C
Logamax U052-24/28, Logamax U054-24:
Előremenő hőmérséklet kb. 88 -ig °C
- Ha az égő üzemel, az ellenőrző lámpa **zölden** világít.



5 ábra

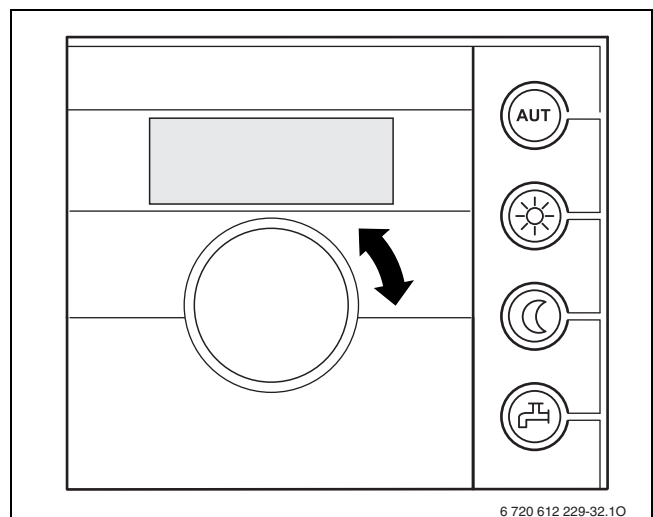
3.4 Fűtésszabályozás

Németországban az energiatakarékossági rendelet (EnEV) 12. §-a időprogrammal ellátott helyiség-hőmérséklet-szabályozást vagy időjárásfüggő szabályozást és termostatikus fűtőtest szelepeket ír elő.



A helyes beállításhoz vegye figyelembe az alkalmazott fűtésszabályozó kezelési útmutatóját.

- A külső hőmérséklet által vezérelt szabályzót (RC30) állítsa be a megfelelő fűtési görbére és üzemmódra.
- A helyiség hőmérséklete által vezérelt szabályzót (RC10/20) állítsa be a kívánt helyiség-hőmérsékletre.



6 ábra Példa: RC20 helyiség-hőmérséklet-szabályzó

3.5 Készülékek melegvíztárolóval: A melegvízhőmérséklet beállítása



A termikus fertőtlenítés a baktériumokat, különösen a melegvíztárolóban levő Legionella baktériumokat öli meg. Ehhez a rendszer a melegvíztárolóban lévő vizet hetente egyszer kb. 35 percre 70°C hőmérsékletre melegíti fel.

Termikus fertőtlenítés közben a kijelző és az előremenő hőmérséklet felváltva jelenik meg.



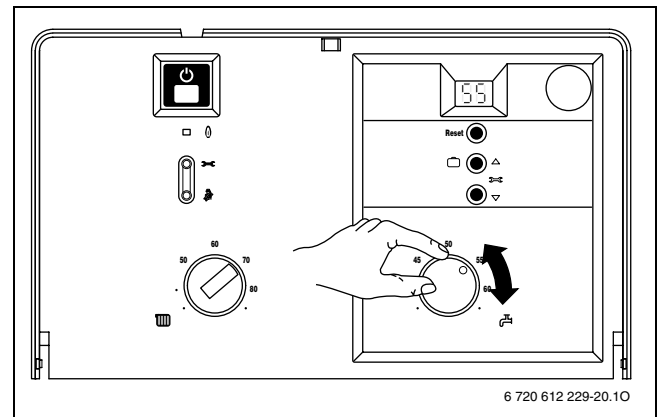
Figyelem: Forrásveszély!

- A melegvíztárolóban lévő vizet a termikus fertőtlenítés után csak hőveszteség hűti le a beállított hőmérsékletűre. Ezért a melegvíz hőmérséklete rövid ideig magasabb lehet, mint a beállított hőmérséklet.

- A melegvíz hőmérsékletét a hőmérséklet-szabályzón () állítsa be. Hőmérővel rendelkező melegvíztároló esetén a melegvíztárolóban lévő víz hőmérséklete látható.

A szabályozó állása	Melegvíz-hőmérséklet
• (bal ütközőpont)	kb. 40°C
40 - 60	A skála értéke a kívánt kilépő hőmérsékletnek felel meg
• (jobb ütközőpont)	kb. 60°C

1. tábl.



7 ábra

3.6 Logamax U052-24/28K és Logamax U054-24K: a melegvíz hőmérséklet beállítása

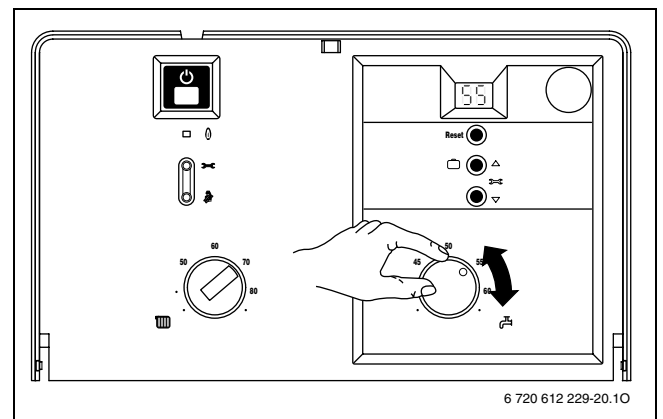
3.6.1 Melegvíz hőmérséklet

Ezekon a készülékeken a melegvízhőmérséklet kb. 40°C és 60°C között állítható be.

A beállított hőmérsékletet a kijelző nem mutatja.

A szabályozó állása	Melegvíz-hőmérséklet
• (bal ütközőpont)	kb. 40°C
40 - 60	A skála értéke a kívánt kilépő hőmérsékletnek felel meg
• (jobb ütközőpont)	kb. 60°C

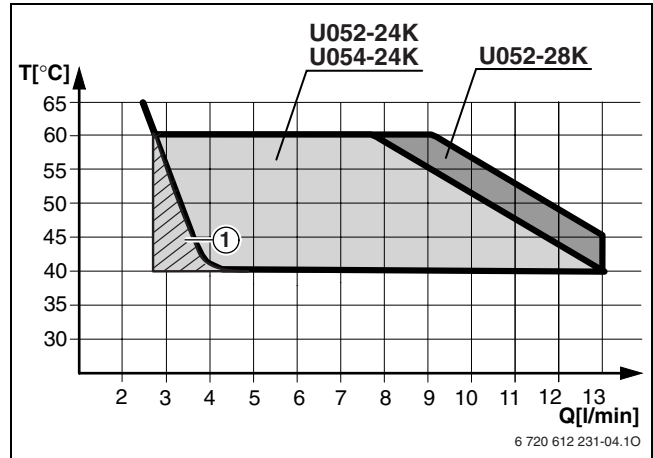
2. tábl.



8 ábra

3.6.2 Melegvízmennyiség/-hőmérséklet

A melegvíz hőmérséklete 40°C és 60°C között állítható be. Nagy mennyiségű melegvíz esetén a melegvízhőmérséklet az 9. ábra szerint csökken.



9 ábra Belépő hidegvíz hőmérséklet: +15°C

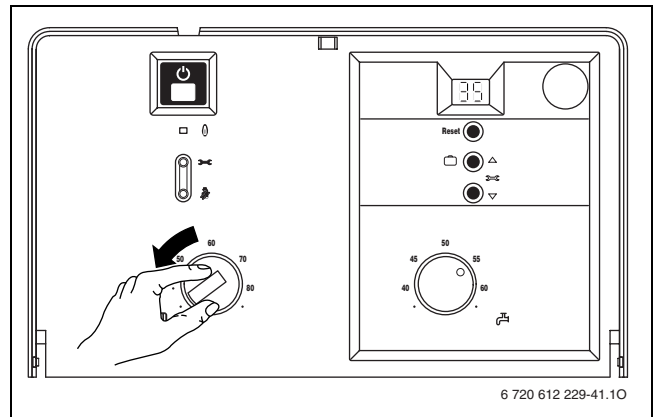
1 A készülék ki-bekapcsol (váltás BE/KI között)

3.7 Nyári üzemmód (csak melegvíz termelés)

- Jegyezze fel a fűtés előremenő hőmérséklet-szabályzó állását.
- A hőmérséklet-szabályzót tekerje teljesen balra. A fűtési szivattyút és ezzel a fűtést így lekapcsolta. A melegvíz készítés valamint a fűtésszabályozás és a kapcsolóóra áramellátása azonban továbbra is biztosított.

Figyelem: Fűtőkészülék befagyásának veszélye.
Nyári üzemmódban csak fagyvédelem.

Vegye figyelembe továbbá a fűtésszabályozó használati utasításában található utasításokat.



10 ábra

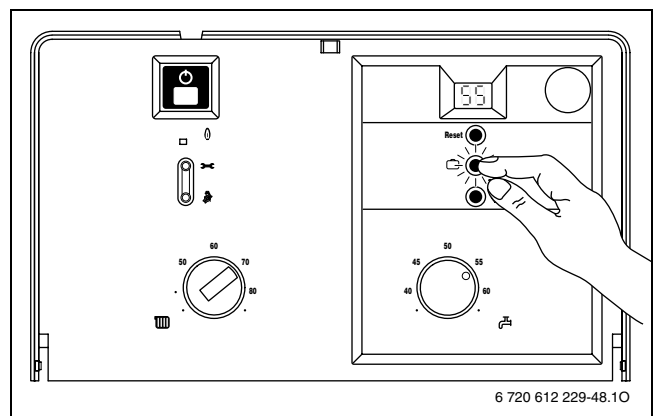
3.8 A fűtés kikapcsolása hosszabb távollét esetén (pl. szabadság)

Szabadság üzemmód bekapcsolása:

- Tartsa a Szabadság-gombot addig lenyomva, míg az elkezd világítani. A fűtés és a melegvíztermelés ki van kapcsolva, a fagyvédelmi funkció aktív marad.

Normál üzemmód ismételt bekapcsolása:


- Tartsa a Szabadság-gombot addig lenyomva, míg az kialszik. A készülék visszatér a fűtésszabályozás beállításainak megfelelő Normál üzemmódba.



11 ábra


3.9 Fagyvédelem

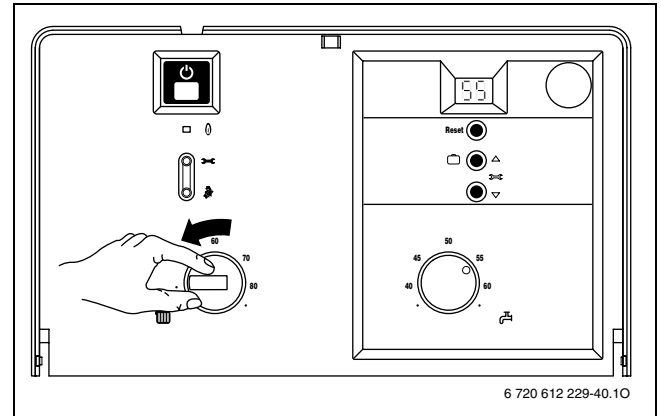
Fagyvédelmi fűtés:

- Hagyja bekapcsolva a fűtést, állítsa a  hőmérséklet-szabályzót **legalább a bal oldali vízszintes** helyzetbe.
- Kikapcsolt fűtés esetén keverjen fagyállót a fűtővízhez, lásd a telepítési utasításban.

Vegye figyelembe továbbá a fűtésszabályozó használati utasításában található utasításokat.

Tároló fagyvédelem:

- A hőmérséklet-szabályzót  fordítsa el balra ütközésig (40°C).



12 ábra

3.10 Üzemzavarok

A készülék használata közben üzemzavarok léphetnek fel.

A kijelző zavart jelez, és a „Reset“ gomb adott esetben villog.

Ha a „Reset“ gomb villog:

- Tartsa a „Reset“ gombot kb. 3 másodpercig lenyomva.
A készülék ismét üzemelni kezd és a kijelzőn újra megjelenik az előremenő hőmérséklet.

Ha a „Reset“ gomb nem villog:

- Kapcsolja ki, majd újra be a készüléket.
A készülék ismét üzemelni kezd és a kijelzőn újra megjelenik az előremenő hőmérséklet.

Ha a hibát ilyen módon nem lehet elhárítani:

- Hívja fel a megadott szakszervizt, vagy a vevőszolgálatot, és adja meg a zavar, ill. a készülék adatait (→ 11. oldal).

3.11 Szivattyú beragadás elleni védelem



Ez a funkció megakadályozza, hogy egy hosszabb üzemszünet folyamán a fűtésszivattyú és a hidraulika kapcsoló beragadjanak.

A szivattyú minden kikapcsolása után a rendszer méri az időt, hogy 24 óra elteltével a fűtésszivattyút 5 percre bekapcsolja.

4 Tippek az energiatakarékossághoz

Takarékos fűtés

A készülék kialakítása olyan, hogy viszonylag kis gázfogyasztás és környezeti terhelés mellett a felhasználója számára kellemes közérzetet teremtsen. Az égő gázellátása a lakás mindenkori hőigényének megfelelően szabályozott. Ha a hőigény lecsökken, a készülék kisebb lánggal működik tovább. Szaknyelven ezt folyamatos szabályozásnak hívják. A folyamatos szabályozás révén a hőmérsékletingadozások csökkennek, és a helyiségekben a hőeloszlás egyenletessé válik. Így aztán egy huzamosabb időn át működő készülék kevesebb gázt fogyaszt, mint egy olyan berendezés amely állandóan ki-be kapcsol.

Ellenőrzés/karbantartás

A gázfogyasztás és a környezetterhelés optimalizálása érdekében kössön éves ellenőrzésről/és szükség esetén elvégzendő karbantartásról szóló szerződést minősített szakszervizzel.

Fűtésszabályozás

Energiatakarékosság szempontjából célszerű helyiség-hőmérséklet érzékelőt ill. termosztatikus fűtőtest szelepeket használni.

Fűtési rendszerek külső hőmérséklet által vezérelt RC30 szabályzóval

Ennél a szabályozási módnál a külső hőmérsékletet érzékeli a rendszer, és a fűtési előremenő hőmérsékletet a beállított fűtési görbének megfelelően változtatja. Minél alacsonyabb a külső hőmérséklet, annál magasabb az előremenő hőmérséklet. A fűtési görbét a lehető legalacsonyabb értékre kell állítani. Állítsa a készülék hőmérséklet-szabályozóját a fűtési rendszer maximális tervezési értékére.

Fűtési rendszerek RC... szobahőmérséklet-szabályzóval

Az a helyiség, amelybe a helyiség-hőmérséklet-szabályzó beépítésre került, határozza meg a többi helyiség hőmérsékletét (referencia-helyiség). A referencia-helyiségben termosztatikus fűtőtestszelepek nem szerelhetők fel.

Állítsa a készülék hőmérséklet-szabályozóját a fűtési rendszer maximális tervezési értékére.

A hőmérséklet minden helyiségben (a referencia-helyiséget kivéve) egyénileg állítható a fűtőtest termosztatikus szelepeinek segítségével. Amennyiben a referencia-helyiségben alacsonyabb hőmérsékletet szeretne beállítani, mint a többi helyiségben, akkor hagyja a helyiség hőmérséklet-szabályozóját a beállított értéken és fojtsa le a fűtőtestet a szeleppel.

Termosztatikus szelepek

A termosztatikus szelepeket egészen nyissa ki, hogy a helyiségben kívánt hőmérsékletet el is lehessen érni. Csak akkor módosítsa a szabályozón a fűtésgörbét ill. a helyiség kívánt hőmérsékletét, ha a hőmérséklet hosszabb ideig nem éri el a beállított értéket.

Takarék üzem (éjszakai csökkentés)

Jelentős mennyiségű tüzelőanyagot takaríthat meg, ha a helyiség hőmérsékletét nappal vagy éjszaka lecsökkenti. A hőmérséklet 1K-nel történő csökkentése akár 5 % energiamegtakarítást is eredményezhet. A nappal fűtött helyiség hőmérsékletét nem célszerű +15 °C alá csökkenteni, máskülönben a kihűlt falak tovább sugározzák a hideget. A helyiség levegőjének hőmérsékletét a készülék ilyenkor gyakran növeli és így nagyobb az energiafogyasztás, mint az egyenletes hőleadásnál.

Jól szigetelt épület esetén a hőmérsékletet takarékos üzemben kisebb értékre állítsa be. Akkor is energiát takarít meg, ha nem éri el a beállított takarékos hőmérsékletet, mivel a fűtés kikapcsolva marad. A takarékos üzemet esetleg korábbi kezdésre is be lehet állítani.

Szellőztetés

Szellőztetésnél ne hagyja az ablakot buktatva. Ekkor ugyanis a helyiségből folyamatosan elvonja a hőt anélkül, hogy a helyiség levegőjének minőségét jelentős mértékben javítaná. Jobb megoldás, ha rövid időre teljesen kinyitja az ablakot.

A szellőztetés idejére zárja el a termosztatikus szelepeket.

Melegvíz

A melegvíz hőmérsékletét mindig a lehető legkisebb értékre állítsa be.

A hőmérsékletszabályzó alacsonyabb értékre állítása nagy energiamegtakarítást jelent.

Azonkívül a melegvíz magas hőmérséklete erősebb vízkövesedéshez is vezet és így károsan befolyásolja a készülék működését (pl. hosszabb a felfűtési idő vagy kisebb a kifolyó mennyiség).

Keringtető szivattyú

Ha van melegvíz-cirkulációs szivattyú, időkapcsolóval az egyéni igényeknek megfelelően állítsa be (pl. reggelre, délre, estére).

Most már Ön is tudja, mennyire takarékosan lehet fűteni a gázkészülékkel. Ha még ez után is lenne kérdése, kérjük, forduljon a készülék szerelőjéhez - vagy írjon nekünk.

5 Általános tudnivalók

A burkolat tisztítása

Dörzsölje nedvesített ronggyal a burkolatot. Semmilyen maró vagy savas tisztítószeret ne használjon.

A készülék adatai

Ha hívja az ügyfélszolgálatot, célszerű megadnia az Ön készülékének pontos jellemzőit. Ezeket az adatokat a típustábláról vagy a készüléktípus feliratról olvashatja le, → 4. oldal, 295-ös tétel.

Melegvizes gázkazán
(pl. Logamax U052-24K)

.....

Gyártási idő (FD...).....

Az üzembe helyezés dátuma:.....

Fűtéstechnikai szakvállalat:

Buderus

BBT Thermotechnik GmbH, D-35573 Wetzlar
www.heiztechnik.buderus.de
info@heiztechnik.buderus.de