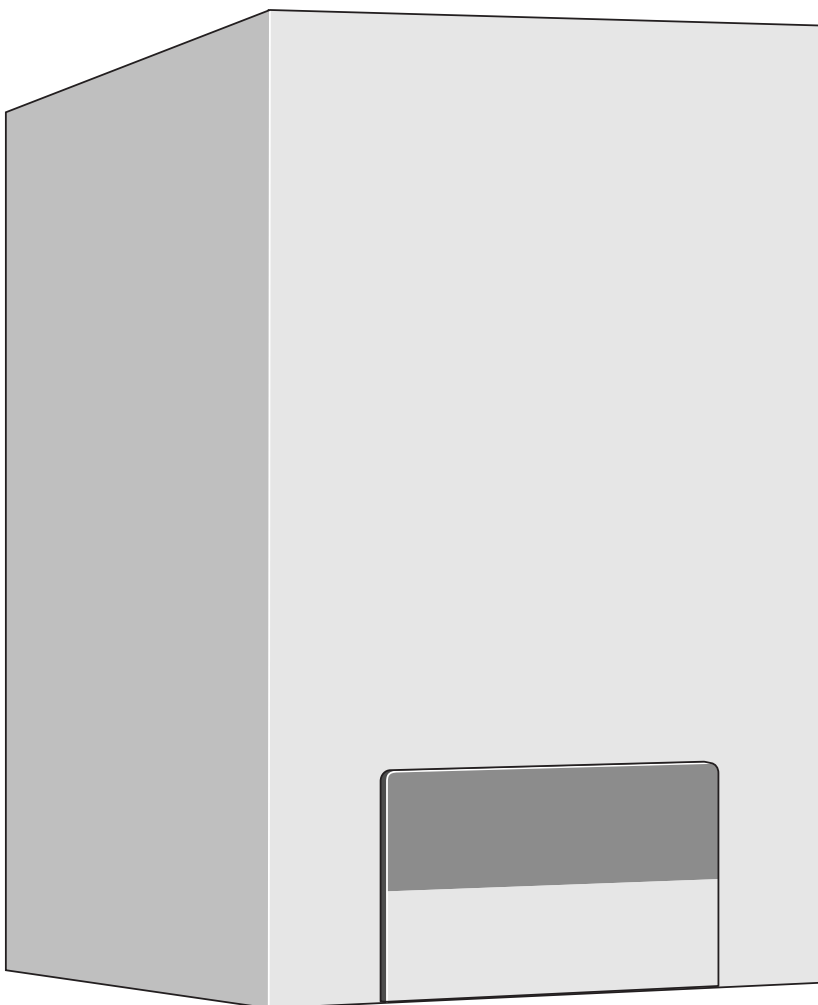


Kezelési utasítás

Logamax U052-24/28T
Logamax U054-24/28T
fali gázkazán



6 720 613 040-00:10

Buderus

Kedves Ügyfelünk!

A Buderus **Logamax U052/U054 24/28** fali gázkazánt a legújabb technológiai ismeretek és biztonságtechnikai szabályok szerint terveztük és gyártottuk. A gyártás során különleges figyelmet fordítottunk a könnyű kezelhetőségre.

A berendezés biztonságos, gazdaságos és környezetbarát üzemeltetéséhez olvassa el a biztonsági utasításokat és a kezelési útmutatót.

Tartalomjegyzék

1	Biztonsági utasítások és a szimbólumok magyarázata	3
1.1	Biztonsági utasítások	3
1.2	A szimbólumok magyarázata	3
2	Kezelőszervek áttekintése	4
3	Üzembehelyezés	5
3.1	Üzembehelyezés előtt	5
3.2	A készülék be- és kikapcsolása	6
3.3	A fűtés bekapcsolása	6
3.4	Fűtésszabályozás	6
3.5	A melegvíz-hőmérséklet beállítása	7
3.6	Nyári üzemmód állás (nincs fűtés, csak melegvíz termelés)	8
3.7	A fűtés kikapcsolása hosszabb távollét esetén (pl. szabadság)	8
3.8	Fagyvédelem	8
3.9	Üzemzavarok	9
3.10	Füstgázfelügyelet kéménycsatlakozással rendelkező készülékeknél	9
3.11	Szivattyú beragadás elleni védelem	9
3.12	Forralásos fertőtlenítés	9
4	Tippek az energiatakarékossághoz	10
5	Általános tudnivalók	11

1 Biztonsági utasítások és a szimbólumok magyarázata

1.1 Biztonsági utasítások

Gázszag esetén

- Zárja el a gázcsapot (→ 5. oldal).
- Nyissa ki az ablakokat.
- Ne használjon elektromos kapcsolókat.
- A nyílt lángokat oltsa el.
- **A helyiségen kívülről értesítse** a gázszolgáltatót és jelezze a hibát egy a Buderus által feljogosított márkaszerviznek.

Füstgáz észlelése esetén

- Kapcsolja ki a készüléket (→ 6. oldal).
- Nyissa ki az ablakokat és az ajtókat.
- Jelezze a hibát egy a Buderus által feljogosított márkaszerviznek.

Telepítés, átépítés

- A készüléket csak egy a Buderus által feljogosított márkaszerviz telepítheti vagy építheti át.
- A füstgázvezető részekén semmilyen változtatást ne végezzen.
- **Nyílt égésterű üzemmód esetén:** az ajtókon, ablakokon és falakon található szellőző nyílásokat nem szabad elzárni vagy a méretüket csökkenteni. Tökéletesen záródó ablakok esetén gondoskodjon az égéshez szükséges friss levegő utánpótlásáról.

Ellenőrzés/karbantartás

- **Javaslat ügyfeleink számára:** Kössön szerződést ellenőrzésre/karbantartásra éves ellenőrzéssel és az esetleges igény szerint felmerülő karbantartás elvégzésére minősített szakszervizzel.
- Az üzemeltető felelős a fűtési rendszer biztonságáért és a környezetvédelmi határértékek betartásáért.
- Csak eredeti gyári alkatrészeket használjon.

Robbanékony és gyúlékony anyagok

- Gyúlékony anyagokat (papír, hígító, festékek, stb.) ne használjon vagy tároljon a készülék közelében.

Az égéshez szükséges levegő/Helyiséglevegő

- Az égéshez szükséges levegőt/helyiséglevegőt ne szennyezze agresszív anyagokkal (pl. halogén-szénhidrogénekkal, melyek klór vagy fluorkötéseket tartalmaznak). Így elkerülheti a készülék korróziós tönkremenetelét.

1.2 A szimbólumok magyarázata



A szövegben a **biztonsági utasításokat** figyelmeztető háromszöggel jelöltük.

Jelzőszavak mutatják a károk csökkentése érdekében szükséges utasítások be nem tartásának következtében fellépő veszély fokozatait.

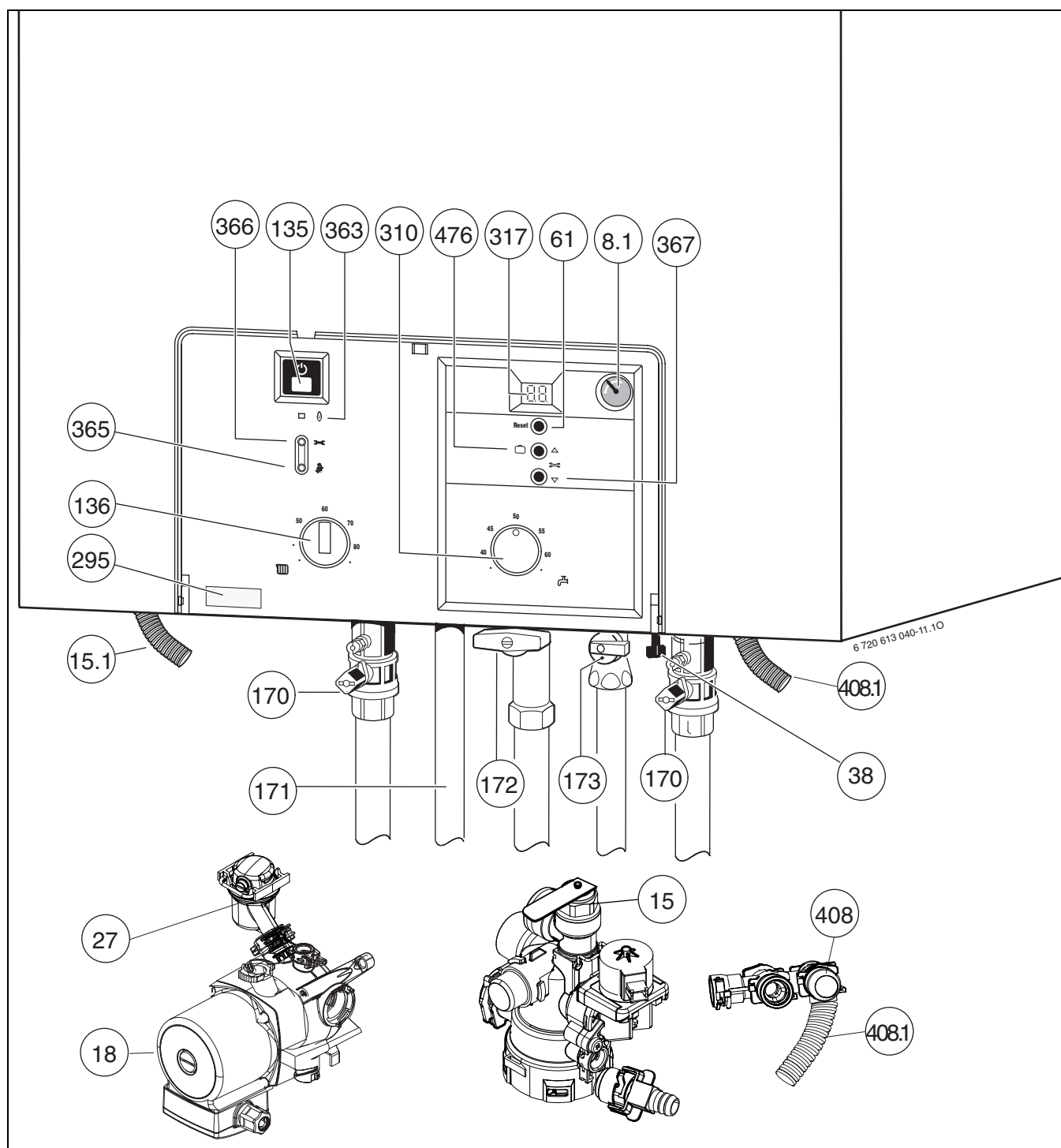
- A **„Vigyázat“** szó azt jelenti, hogy kisebb anyagi kár keletkezhet.
- A **„Figyelem“** szó azt jelenti, hogy enyhébb személyi sérülések vagy súlyos anyagi kár veszélye forog fenn.
- A **„Veszély“** szó azt jelenti, hogy súlyos személyi sérülésekre, különösen súlyos esetekben akár életveszélyre is számítani kell



A szövegben az **utasításokat** az itt látható szimbólummal jelöltük meg. Ezt a szimbólumot a szövegben egy vízszintes vonal alatt vagy felett helyeztük el.

Az utasítások olyan esetekre is fontos információkkal szolgálnak, mikor az emberi élet vagy a készülékek műszaki állapota nincs veszélyben.

2 Kezelőszervek áttekintése



1 ábra

- | | | | |
|-------------|--|--------------|---|
| 8.1 | Manométer | 172 | Gázcsap (zárvá) |
| 15 | Biztonsági szelep (fűtési kör) | 173 | Hidegvíz elzáró csap |
| 15.1 | A biztonsági szelep tömlője | 295 | Készüléktípus-felirat |
| 18 | Fűtészivattyú | 310 | Hőfokszabályozó a használati melegvíz számára |
| 27 | Automatikus légtelenítő | 317 | Többfunkciós kijelző |
| 38 | Utántöltő berendezés | 361 | Égőműködést jelző LED |
| 61 | Zavarelhárító gomb (Reset) | 365 | Kéményseprő gomb |
| 135 | Be/Ki gomb | 366 | Szervíz gomb |
| 136 | A fűtési előremenő hőmérséklet beállító gombja | 367 | Szervízfunkció lefelé állásban |
| 170 | Karbantartó csapok az előremenő és a visszatérő vezetékben | 408 | Biztonsági szelep (melegvíz) |
| 171 | Használati melegvíz | 408.1 | Biztonsági szelep tömlője (melegvíz) |
| | | 476 | Szabadság-gomb, Szervízfunkció felfelé állásban |

3 Üzembehelyezés

3.1 Üzembehelyezés előtt

Nyissa ki a gázcsapot (172)

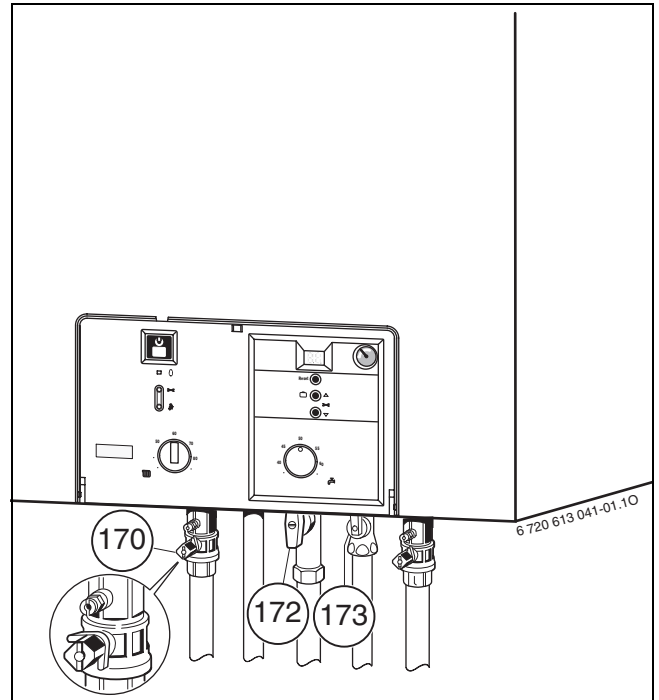
- Nyomja meg a csap karját, és forgassa ütközésig balra (ha a kar az áramlás irányába mutat = a csap nyitva van).

Karbantartó csapok (170)

- A négyszög végű csapot kulccsal addig fordítsa el, amíg annak rovátkája a folyadékáramlás irányába nem mutat (lásd a kis ábrát). Ha a rovátka a folyadékáramlás irányára merőlegesen áll = a csap zárva van.

Hidegvíz elzáró szelep (173)

- Forgassa el a fogantyút az áramlási irányba. Ha a rovátka a folyadékáramlás irányára merőlegesen áll = a csap zárva van.



2 ábra

A fűtővíz nyomásának ellenőrzése



Die Nachfülleinrichtung befindet sich unten am Gerät zwischen dem Anschluss für Heizungsrücklauf und dem Anschluss Kaltwasser (Pos. 38).



Az utántöltő berendezés a készüléken alul, a fűtés előremenő csatlakozó és a melegvíz-csatlakozó között található (38-as pozíció).

- A manométer mutatójának (8.1) 1 bar és 2 bar nyomásértékek között kell állnia.
- Ha nagyobb beállítási értékre lenne szükség, azt csak szakember adhatja meg.

Töltse után a fűtővizet

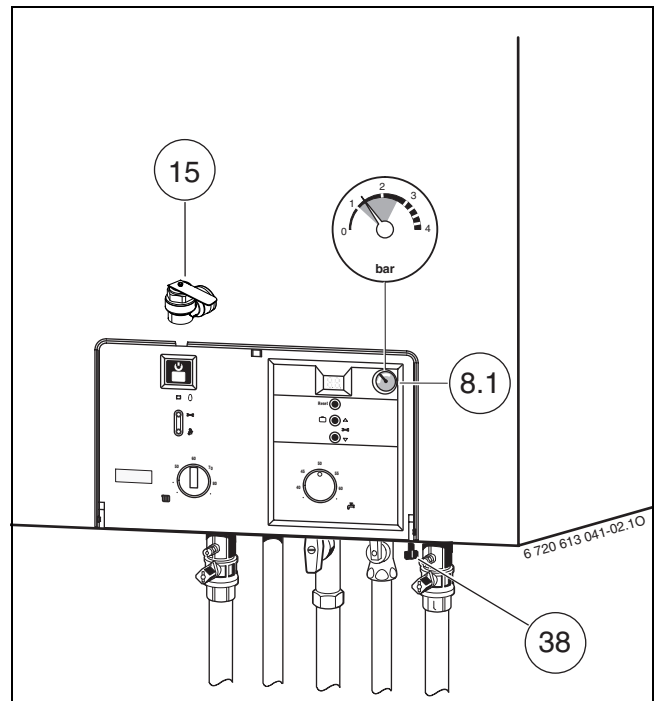


Vigyázat: A készülék megsérülhet.

- Az utántöltést csak hideg készüléken végezze.

- **Max. nyomás** 3 bar, amit a fűtővíz legmagasabb hőmérsékleténél sem szabad túllépni (a biztonsági szelep (15) nyit).

- Ha a mutató az 1 bar értéket nem éri el (a készülék hideg állapotában), akkor töltsön még vizet a fűtési rendszerbe egészen addig, amíg a mutató ismét 1 bar és 2 bar értékek közé nem kerül.



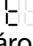
3 ábra

3.2 A készülék be- és kikapcsolása

Bekapcsolás

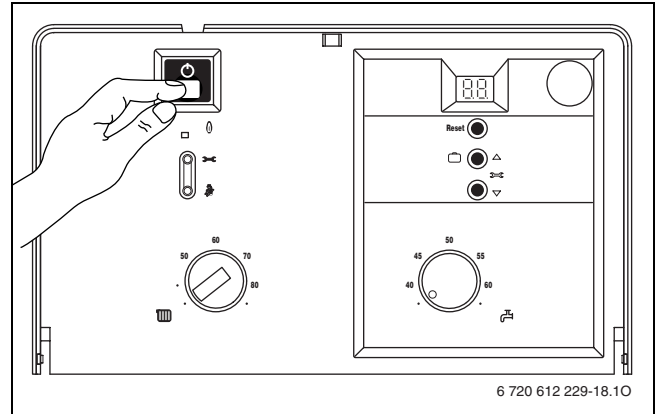
- A készüléket a Be/Ki gombbal kapcsolhatja be. A kijelző rövid ideig az előremenő hőmérsékletet mutatja.



Ha a kijelzőn megjelenik , a tároló töltése befejeződött. A tároló feltöltése után a kijelző ismét az előremenő hőmérsékletet mutatja.


Kikapcsolás

- A készüléket a Be/Ki gombbal kapcsolja ki.
- A készülék hosszabb idejű üzemén kívül helyezése esetén: Ügyeljen a fagyvédelemre (→ 3.8. fejezet).



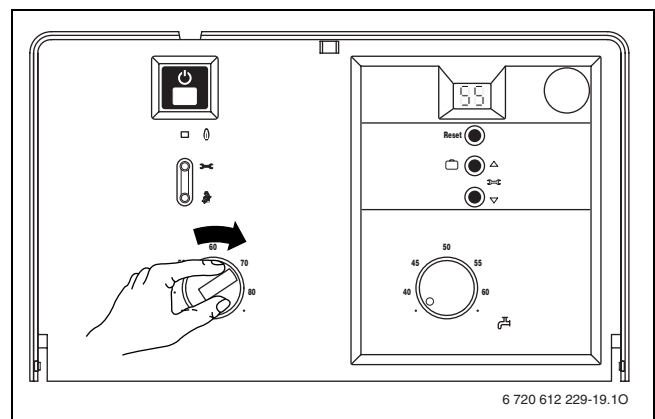
4 ábra

3.3 A fűtés bekapcsolása

- A hőmérséklet-szabályzó forgatásával  illesztheti a max. előremenő hőmérsékletet a fűtési rendszerhez:

- Minimum, a forgatógomb vízszintes helyzetben bal oldalra mutat: kb. 45°C
- Maximum, a forgatógomb a jobb ütközési ponton: Előremenő hőmérséklet kb. 88°C

Ha az égő üzemel, az ellenőrző lámpa **zölden** világít.



5 ábra

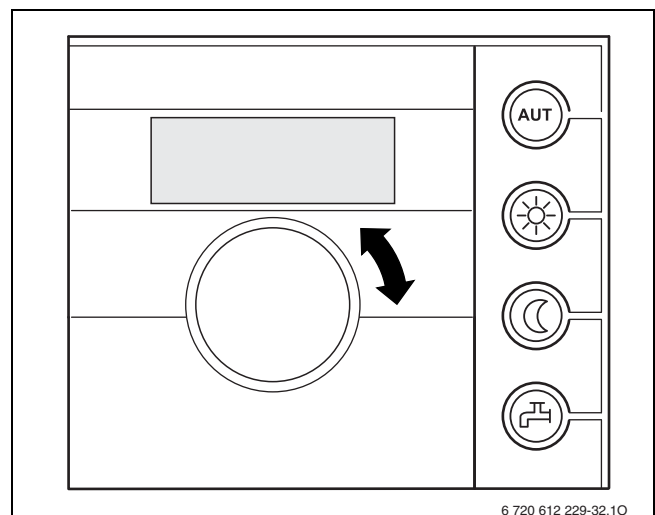
3.4 Fűtésszabályozás

Németországban az energiatakarékossági rendelet (EnEV) 12. §-a időprogrammal ellátott helyiség-hőmérséklet-szabályzást vagy időjárásfüggő szabályozást és termosztatikus fűtőtestszelepeket ír elő.



A helyes beállításhoz vegye figyelembe az alkalmazott fűtésszabályozó kezelési útmutatóját.

- A külső hőmérséklet által vezérelt szabályzót (RC30) állítsa be a megfelelő fűtési görbére és üzemmódra.
- A helyiség hőmérséklete által vezérelt szabályzót (RC10/20) állítsa be a kívánt helyiség-hőmérsékletre.



6 ábra Példa: RC20 helyiség-hőmérséklet-szabályzó

3.5 A melegvíz-hőmérséklet beállítása




Figyelem: Forrásveszély!

- Tartós üzem esetén ne állítson be magasabb hőmérsékletet mint 60°C.
- A hőmérsékletet csak termikus fertőtlenítéshez állítsa 70°C-ra (→ 9. oldal).



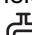
A termikus fertőtlenítés a baktériumokat, különösen a melegvíztárolóban levő Legionella baktériumokat öli meg. Ehhez a rendszer a melegvíztárolóban lévő vizet hetente egyszer kb. 35 percre 70°C hőmérsékletre melegíti fel.

Termikus fertőtlenítés közben a kijelző  és az előremenő hőmérséklet felváltva jelenik meg.



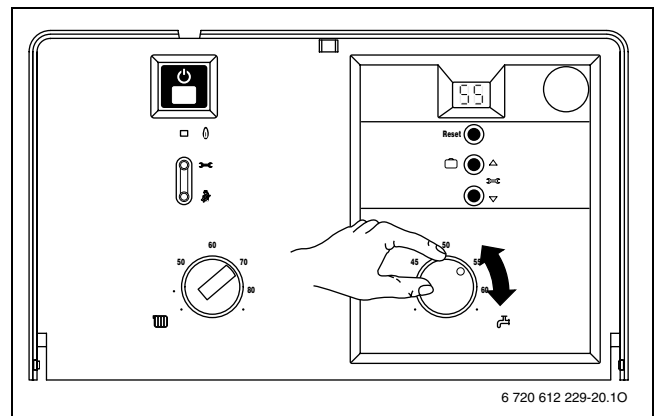
Figyelem: Forrásveszély!

- A melegvíztárolóban lévő vizet a termikus fertőtlenítés után csak hőveszteség hűti le a beállított hőmérsékletűre. Ezért a melegvíz hőmérséklete rövid ideig magasabb lehet, mint a beállított hőmérséklet.

- Állítsa be a melegvíz-hőmérsékletet a hőmérséklet-szabályozón .

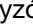

A szabályozó állása	Melegvíz-hőmérséklet
● (bal ütközőpont)	kb. 10°C (fagyvédelem)
40 - 60	A skála értéke a kívánt kilépő hőmérsékletnek felel meg
● (jobb ütközőpont)	kb. 70°C

1. tábl.



7 ábra

3.6 Nyári üzemmód állás (nincs fűtés, csak melegvíz termelés)

- Jegyezze fel a fűtés előremenő hőmérséklet-szabályzó  állását.
- A hőmérséklet-szabályzót  tekerje teljesen balra. A fűtési szivattyút és ezzel a fűtést így lekapcsolta. A melegvíz készítés valamint a fűtésszabályozás és a kapcsolóóra áramellátása azonban továbbra is biztosított.




Figyelem: Fűtőkészülék megfagyásának veszélye.

Nyári üzemmódban csak fagyvédelem.


Vegye figyelembe továbbá a fűtésszabályzó használati utasításában található utasításokat.

3.7 A fűtés kikapcsolása hosszabb távollét esetén (pl. szabadság)

Szabadság üzemmód bekapcsolása:


- Tartsa a Szabadság-gombot  addig lenyomva, míg az elkezd világítani. A fűtés és a melegvíztermelés ki van kapcsolva, a fagyvédelmi funkció aktív marad.

Normál üzemmód ismételt bekapcsolása:

- Tartsa a Szabadság-gombot  addig lenyomva, míg az kialszik. A készülék visszatér a fűtésszabályozás beállításainak megfelelő Normál üzemmódba.


3.8 Fagyvédelem

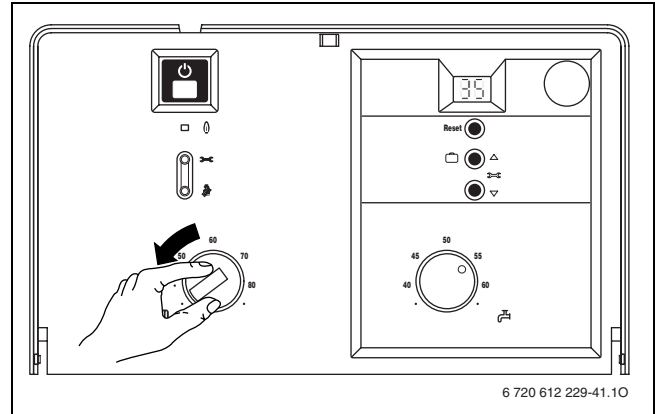
Fagyvédelmi fűtés:

- Hagyja bekapcsolva a fűtést.
- A hőmérséklet-szabályzót  tekerje teljesen balra.
- Kikapcsolt fűtés esetén keverjen fagyállót a fűtővízhez, lásd a telepítési utasításban.

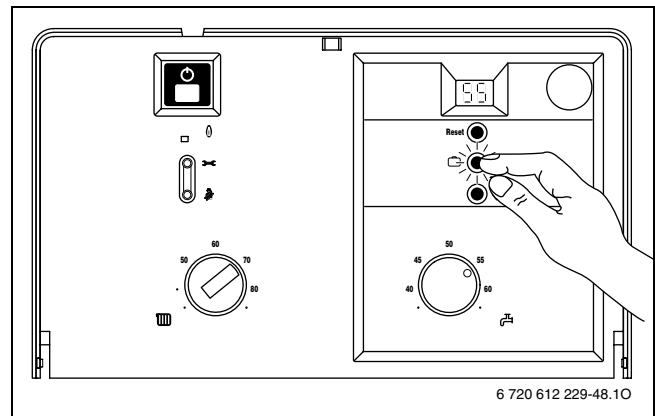
Vegye figyelembe továbbá a fűtésszabályzó használati utasításában található utasításokat.

A tároló fagyvédelme:

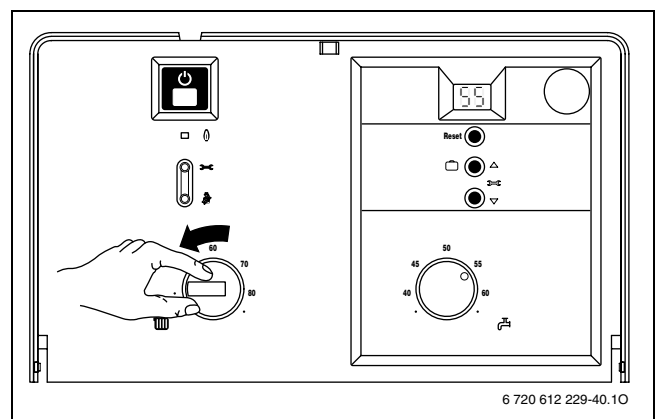
- Fordítsa a hőmérséklet szabályozót  a baloldali ütközési pontig (10°C).



8 ábra



9 ábra



10 ábra

3.9 Üzemzavarok

A készülék használata közben üzemzavarok léphetnek fel.

A kijelző zavart jelez, és a „Reset” gomb adott esetben villog.

Ha a „Reset” gomb villog:

- Tartsa a „Reset” gombot kb. 3 másodpercig lenyomva.
A készülék ismét üzemelni kezd és a kijelzőn újra megjelenik az előremenő hőmérséklet.

Ha a „Reset” gomb nem villog:

- Kapcsolja ki, majd újra be a készüléket.
A készülék ismét üzemelni kezd és a kijelzőn újra megjelenik az előremenő hőmérséklet.

Ha a hibát ilyen módon nem lehet elhárítani:

- Hívja fel a megadott szakszervizt, vagy a vevőszolgálatot, és adja meg a zavar, ill. a készülék adatait (→ 11. oldal).

3.10 Füstgázfelügyelet kéménycsatlakozással rendelkező készülékeknél

A készülék két füstgáz-figyelővel rendelkezik.

Ha füstgáz kerül ki az áramlás biztosítóból, a füstgáz-figyelő lekapcsolja a készüléket. A kijelző ilyenkor **1A**-t jelez.

Ha füstgáz kerül ki az égéskamrából, a füstgáz-figyelő lekapcsolja a készüléket. A kijelző ilyenkor **1L**-t jelez. 12 perc elteltével a készülék ismét működni kezd.

Ha ez a lekapcsolás gyakrabban lép fel:

- Hívja fel a megadott szakszervizt, vagy a vevőszolgálatot, és adja meg a zavar, ill. a készülék adatait (→ 11. oldal).

3.11 Szivattyú beragadás elleni védelem



Ez a funkció megakadályozza, hogy egy hosszabb üzemszünet folyamán a fűtőszivattyú és a hidraulika kapcsoló beragadjanak.

A szivattyú minden kikapcsolása után a rendszer méri az időt, hogy 24 óra elteltével a fűtőszivattyút 5 percre bekapcsolja.

3.12 Forralásos fertőtlenítés

A készülék, gyártási sorozattól függően, képes a tároló termikus fertőtlenítésére. Eközben a rendszer a melegvíz-tárolóban lévő vizet hetente egyszer kb. 35 percre 70°C hőmérsékletre melegíti fel.

Az automatikus termikus fertőtlenítés a gyártástól számítva aktív. Deaktiválását szakember végezheti.

Termikus fertőtlenítés manuális úton

A termikus fertőtlenítés manuálisan is elvégezhető. Ez érintheti akár a teljes melegvízrendszert, minden vízkivételi hellyel együtt.

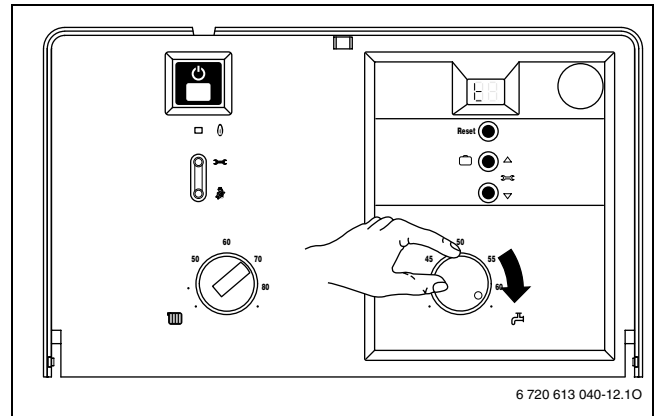


Figyelem: Forrázásveszély!

A forró víz súlyos égési sérüléseket okozhat.

- A termikus fertőtlenítést kizárólag normál üzemidőn kívül végezze.

- Zárja el a melegvíz kivételi helyeit.
- Tájékoztassa a lakókat a forrázásveszélyről.
- Az esetlegesen meglévő cirkulációs szivattyút állítsa tartós üzemre.
- A melegvíz hőmérséklet-szabályozóját fordítsa el jobb ütközési pontig (kb. 70 °C).



11 ábra

- Várjon, amíg a melegvíz hőmérséklete eléri a maximális értéket.
- Egymás után a közelebbiektől a távolabbiak felé haladva engedjen vizet a melegvíz kivételi helyein át, amíg 3 percen át folyamatosan 70 °C-os forró víz távozik a rendszerből.
- Állítsa normál üzemmódra a melegvíz hőmérséklet-szabályozóját, a cirkulációs szivattyút és a fűtésszabályozót.

4 Tippek az energiatakarékossághoz

Takarékos fűtés

A készüléket úgy tervezték meg, hogy viszonylag kis gázfogyasztás és környezeti terhelés mellett a felhasználója számára kellemes közérzetet teremtsen. Az égő gázellátása a lakás mindenkori hőigényének megfelelően szabályozott. Ha a hőigény lecsökken, a készülék kisebb lánggal működik tovább. Szaknyelven ezt folyamatos szabályozásnak hívják. A folyamatos szabályozás révén a hőmérsékletingadozások csökkennek, és a helyiségekben a hőeloszlás egyenletessé válik. Így aztán egy huzamosabb időn át működő készülék kevesebb gázt fogyaszt, mint egy olyan berendezés amely állandóan ki-be kapcsol.

Ellenőrzés/karbantartás

A gázfogyasztás és a környezetterhelés optimalizálása érdekében kössön éves ellenőrzésről/és szükség esetén elvégzendő karbantartásról szóló szerződést minősített szakszervizzel.

Fűtésszabályozás

Energiatakarékosság szempontjából célszerű helyiség-hőmérséklet érzékelőt ill. termosztatikus fűtőtest szelepeket használni.

Fűtési rendszerek külső hőmérséklet által vezérelt RC30 szabályzóval

Ennél a szabályozási módnál a külső hőmérsékletet érzékeli a rendszer, és a fűtési előremenő hőmérsékletet a beállított fűtési görbének megfelelően változtatja. Minél alacsonyabb a külső hőmérséklet, annál magasabb az előremenő hőmérséklet. A fűtési görbét a lehető legalacsonyabb értékre kell állítani. Állítsa a készülék hőmérséklet-szabályzóját a fűtési rendszer maximális tervezési értékére.

Fűtési rendszerek RC... szobahőmérséklet-szabályzóval

Az a helyiség, amelybe a helyiség-hőmérséklet-szabályzó beépítésre került, határozza meg a többi helyiség hőmérsékletét (referencia-helyiség). A referencia-helyiségben termosztatikus fűtőtestszelepek nem szerelhetők fel. Állítsa a készülék hőmérséklet-szabályzóját a fűtési rendszer maximális tervezési értékére. A hőmérséklet minden helyiségben (a referencia-helyiséget kivéve) egyénileg állítható a fűtőtest termosztatikus szelepeinek segítségével. Amennyiben a referencia-helyiségben alacsonyabb hőmérsékletet szeretne beállítani, mint a többi helyiségben, akkor hagyja a helyiség hőmérséklet-szabályzóját a beállított értéken és fojtja le a fűtőtestet a szeleppel.

Termosztatikus szelepek

A termosztatikus szelepeket egészen nyissa ki, hogy a helyiségben kívánt hőmérsékletet el is lehessen érni. Csak akkor módosítsa a szabályozón a fűtésgörbét ill.

a helyiség kívánt hőmérsékletét, ha a hőmérséklet hosszabb ideig nem éri el a beállított értéket.

Takarék üzem (éjszakai csökkentés)

Jelentős mennyiségű tüzelőanyagot takaríthat meg, ha a helyiség hőmérsékletét nappal vagy éjszaka lecsökkenti. A hőmérséklet 1K-nel történő csökkentése akár 5 % energiamegtakarítást is eredményezhet. A nappal fűtött helyiség hőmérsékletét nem célszerű +15 °C alá csökkenteni, máskülönben a kihűlt falak tovább sugározzák a hideget. A helyiség levegőjének hőmérsékletét a készülék ilyenkor gyakran növeli és így nagyobb az energiafogyasztás, mint az egyenletes hőleadásnál.

Jól szigetelt épület esetén a hőmérsékletet takarékos üzemben kisebb értékre állítsa be. Akkor is energiát takarít meg, ha nem éri el a beállított takarékos hőmérsékletet, mivel a fűtés kikapcsolva marad. A takarékos üzemet esetleg korábbi kezdésre is be lehet állítani.

Szellőztetés

Szellőztetésnél ne hagyja az ablakot buktatva. Ekkor ugyanis a helyiségből folyamatosan elvonja a hőt anélkül, hogy a helyiség levegőjének minőségét jelentős mértékben javítaná. Jobb megoldás, ha rövid időre teljesen kinyitja az ablakot.

A szellőztetés idejére zárja el a termosztatikus szelepeket.

Melegvíz

A melegvíz hőmérsékletét mindig a lehető legkisebb értékre állítsa be. A hőmérsékletszabályzó alacsonyabb értékre állítása nagy energiamegtakarítást jelent. Azonkívül a melegvíz magas hőmérséklete erősebb vízkövesedéshez is vezet és így károsan befolyásolja a készülék működését (pl. hosszabb a felfűtési idő vagy kisebb a kifolyó mennyiség).

Keringtető szivattyú

Ha van melegvíz-cirkulációs szivattyú, időkapcsolóval az egyéni igényeknek megfelelően állítsa be (pl. reggelre, délre, estére).

Most már Ön is tudja, mennyire takarékosan lehet fűteni a gázkészülékkel. Ha még ez után is lenne kérdése, kérjük, forduljon a készülék szerelőjéhez - vagy írjon nekünk.

5 Általános tudnivalók

A burkolat tisztítása

Dörzsölje nedvesített ronggyal a burkolatot.
Semmilyen maró vagy savas tisztítószer ne használjon.

A készülék adatai

Ha hívja az ügyfélszolgálatot, célszerű megadnia az Ön készülékének pontos jellemzőit. Ezeket az adatokat a típustábláról vagy a készüléktípus feliratról olvashatja le, → 4. oldal, 295-ös tétel.

Gázüzemű beépített tárolós hőközpont
(pl. Logamax U052-24T)

.....

Gyártási idő
(FD.....)

Az üzembe helyezés
dátuma:.....

Fűtéstechnikai szakvállalat:

Buderus

Buderus Hungária Fűtéstechnika Kft.
H-2310 Szigetszentmiklós, Leshegy út 15

www.buderus.hu
info@buderus.hu